

# Інструкція клієнта щодо самостійного встановлення системи Дістайційного Обслуговування (Клієнт-Банк)

Інструкція клієнта щодо самостійного встановлення системи ДБО «Клієнт-Банк», далі – Інструкція, визначає послідовність дій користувача, після отримання інсталяційного пакету та стартових ключів і сертифікатів в ПАТ «БАНК ПРЕМІУМ», далі - Банк, виконання першого запуску системи, проведення первинної синхронізації даних, генерації робочих ключів і сертифікатів.

## Зміст

1. Встановлення та запуск системи. ....	1
2. Первинна синхронізація даних. ....	5
3. Створення та відправка запиту на новий сертифікат та ключі. ....	8
4. Прийом і запис нових сертифікатів та ключів. ....	11
5. Контактна інформація. ....	13

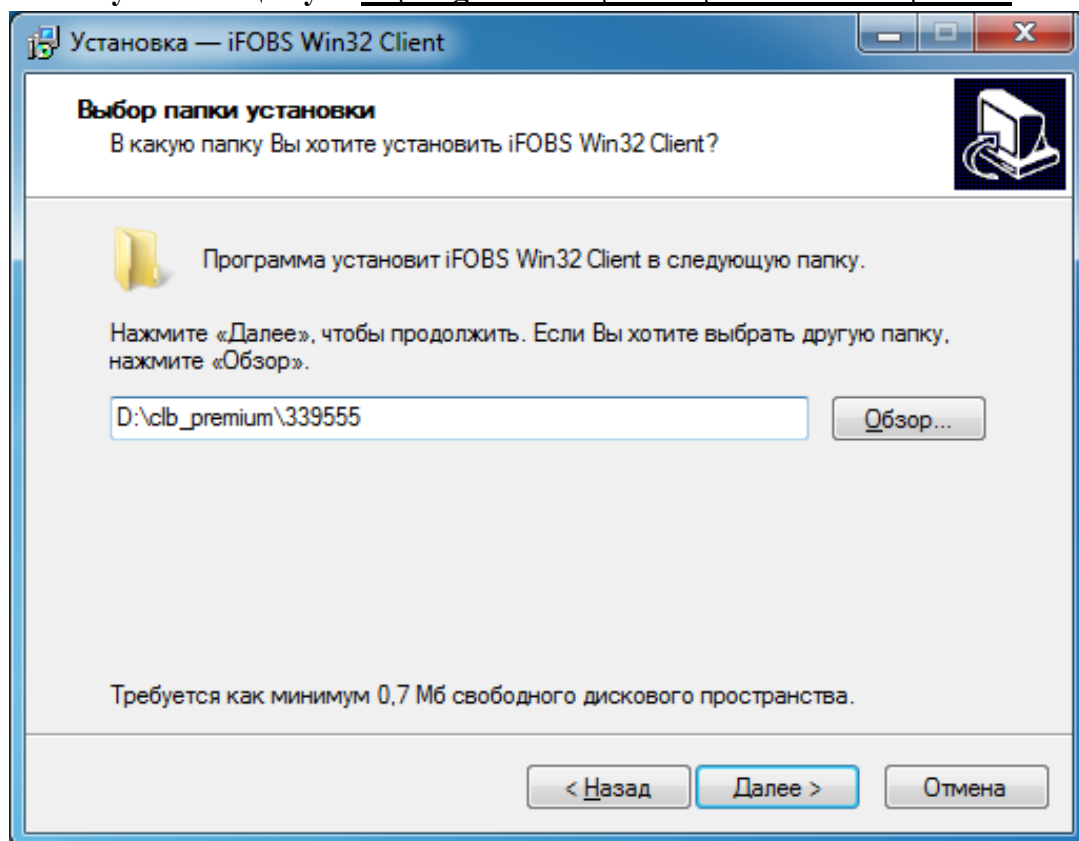
## 1. Встановлення та запуск системи

1.1 Вставте носій інформації з файлами програми «Клієнт-Банк» в комп'ютер. Скопіюйте папку IFnnnn, де nnnn – 4 цифри логіна (им'я папки співпадає з Вашим логіном), та інсталяцію програми ifobs\_win32client\_2.1.5.27\_secure.exe на жорсткий диск вашого комп'ютера.

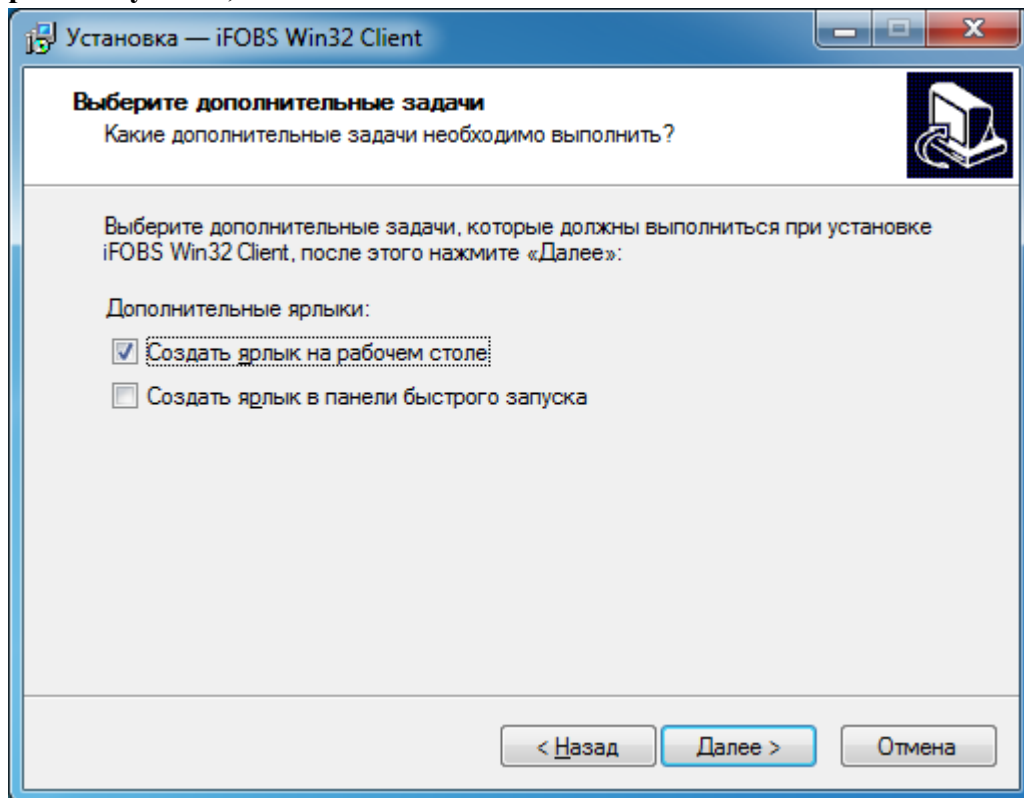
**Примітка!** Не зберігайте програму на локальному диску де встановлена операційна система (наприклад диск "С"). Рекомендується використовувати інші локальні диски (наприклад: "D", "E" і та ін.). Це дозволить уникнути проблем з локальними правами користувачів та зберегти програму Клієнт-Банк у разі пошкодження операційної системи.

Ви отримаєте папку, наприклад: **D:/CLB\_Premium**

1.2 Запустіть на виконання інсталяцію програми ifobs\_win32client\_2.1.5.27\_secure.exe, та погоджуйтесь на всі запити, при виборі папки установки вкажіть путь **D:\clb\_premium\339555**, за замовчуванням це путь **C:\Program Files\iFOBS\Win32 Client2\339555**



При виборі додаткових задач, встановіть «галку» - для створення ярлика програми на робочому столі, як показано на мал.



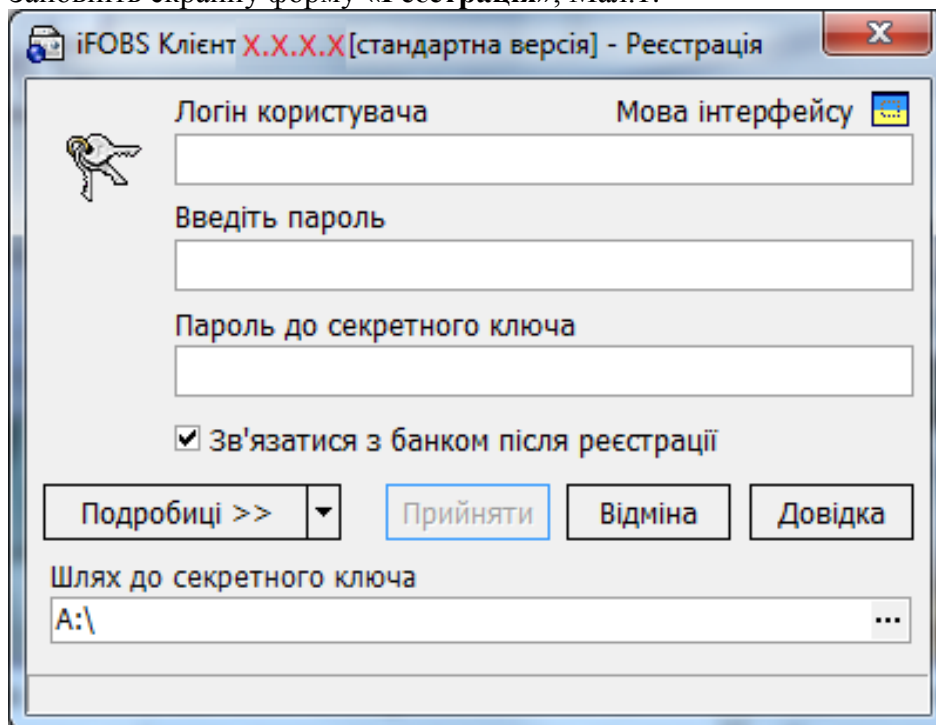
### УВАГА!!!

Якщо на одному комп'ютері встановлюється програма клієнт-банк для декількох організацій, необхідно вибирати різні папки встановлення для кожної із них наприклад D:\clb premium 1\339555, за замовчуванням це путь C:\Program Files\iFOBS\Win32 Client2\339555

До уваги!!! **Зберігання ключів в каталозі \339555\IFnnnn\_Cert\ на жорсткому диску, є порушенням інформаційної безпеки та порядку збереження засобів захисту інформації, перенесіть файли ключів на зовнішній носій та видаліть ключі з жорсткого диску ПК.**

### 1.3. Запустіть «Ярлик» на Робочому Столі

Заповніть екранну форму «Реєстрація», Мал.1:



Мал.1. Екранна форма «Реєстрація».

## Відомості для запуску програми клієнт-банк

Логін користувача: написаний на диску (IFnnnn, где nnnn – 4 цифри)

Пароль для входу в систему: Ваш пароль

Пароль до транспортного секретного ключа: Ваш пароль


Шлях до секретному ключу: Путь до папки L\_Cert (де L – логін користувача), який знаходиться в папці, куди встановлювалась програма (за замовчуванням C:\Program Files\iFOBS\Win32 Client2\339555\IFnnnn\_Cert, або D:\clb\_premium\339555\IFnnnn\_Cert).

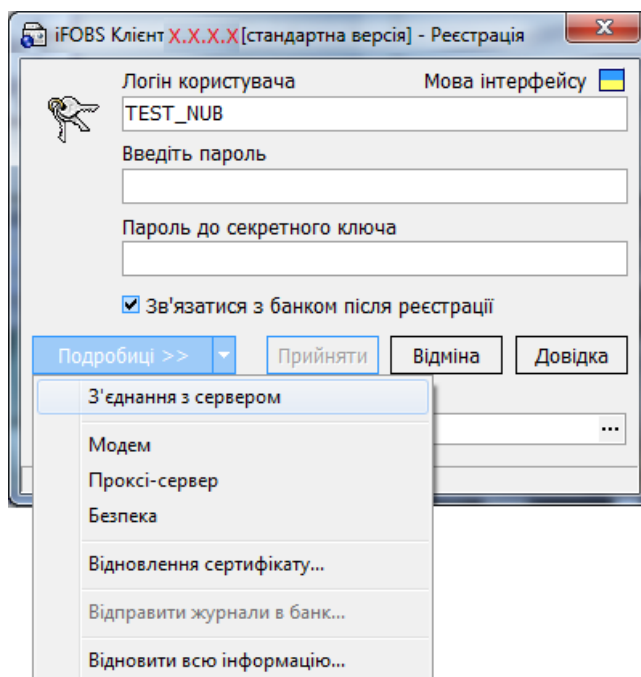
**Увага! При введенні Логіну та паролів має бути встановлена англійська розкладка клавіатури і вимкнена клавіша "Caps Lock".**

Встановіть прапорець (галочку) у квадраті «Зв'язатися з банком після реєстрації».

Вкажіть шлях до секретного ключа в полі Шлях до секретного ключа. За замовчуванням система вважає, що ключі зберігаються на дискеті й підставляє в дане поле значення «A:\». Якщо вказане поле не відкрито на екранній формі Мал.1 – натисніть кнопку «Подробиці». При необхідності змініть шлях до зовнішнього носія інформації, вказавши шлях вручну або за допомогою кнопки ... для вибору зовнішнього пристрою;

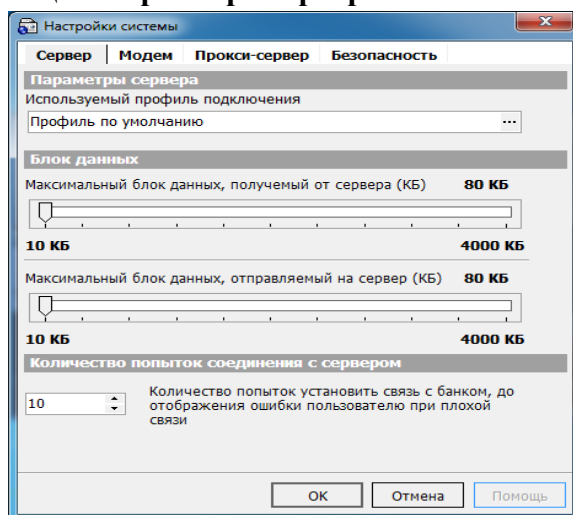
1.4. Перед входом до системи перевірте (налаштуйте) параметри з'єднання із сервером Банку!

Для цього натисніть кнопку  поруч із кнопкою «Подробиці» (Мал.2) і виберіть пункт «З'єднання з сервером».



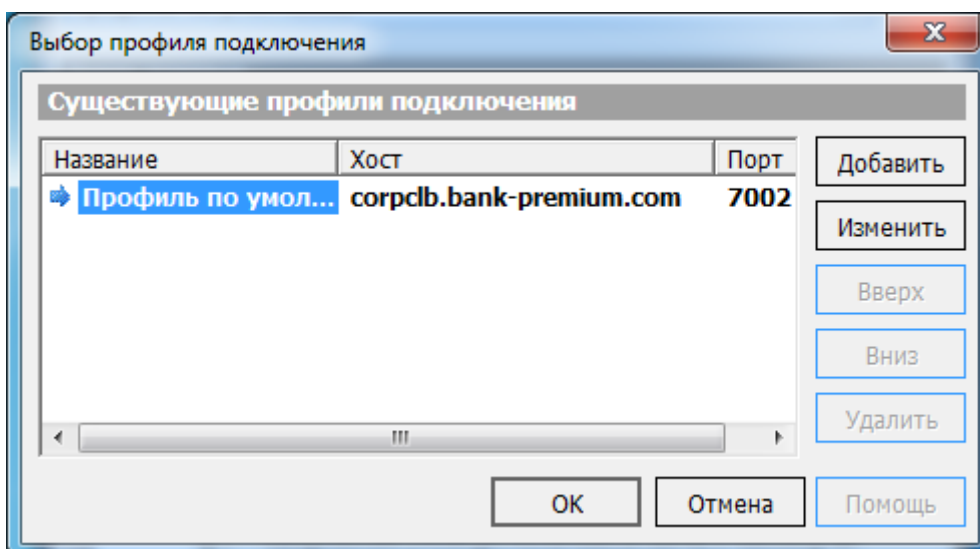
Мал.2

1.5 На вкладці «Сервер» в секції «Параметри сервера» натисніть кнопку  (Мал.3).



Мал.3

1.6. Ваші налаштування повинні бути подібними до зображених на Мал.4 «Вибір профілю підключення». У іншому випадку відкоригуйте їх.



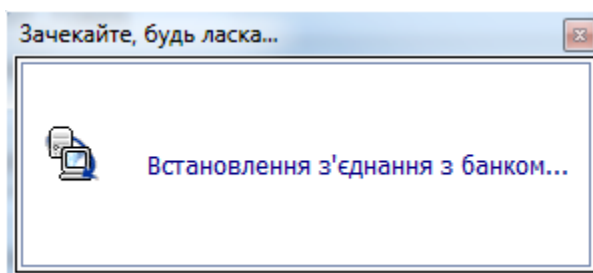
Мал.4. «Вибір профілю підключення»

1.7. Після перевірки та налаштування екранної форми на Мал.4 - натисніть кнопку «ОК» двічі.

## 2. Первинна синхронізація даних

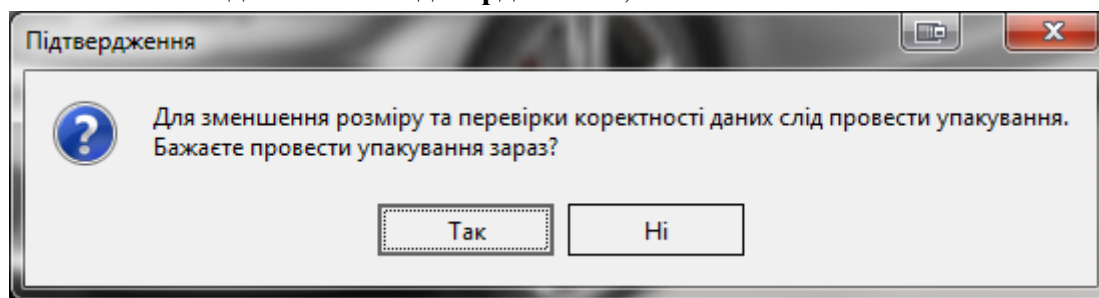
Після першого підключення до системи ви повинні ініціалізувати її, тобто отримати Робочі Ключі та Сертифікати для роботи з системою, а також провести первинну синхронізацію системи «Клієнт-Банк» із сервером Банку.

2.1. На формі «Реєстрація» (див. Мал.1) натисніть кнопку «Прийняти». Відбудеться встановлення з'єднання з Банком, Мал. 6:



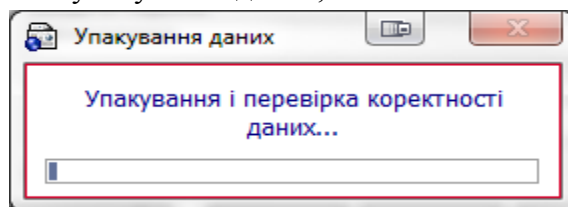
Мал. 6.

2.2. Можливо з'явиться повідомлення «Підтвердження», Мал.7:



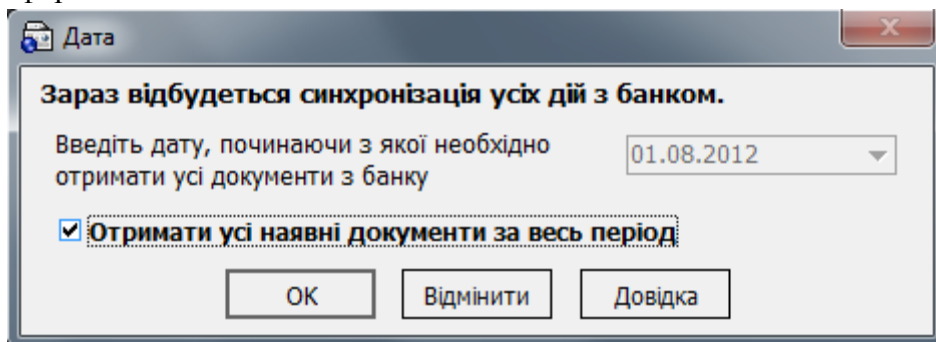
Мал. 7.

2.3. Натисніть «Так». Розпочнеться упаковання даних, Мал. 8.



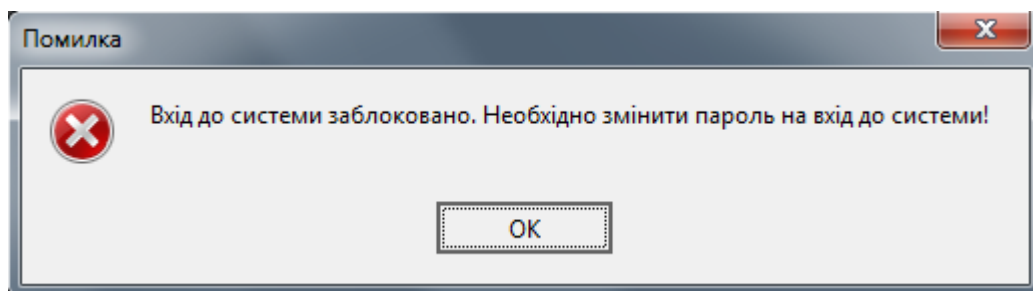
Мал. 8.

2.4. Далі з'явиться форма Мал. 9:



Мал. 9.

2.5. Вкажіть дату або встановіть прапорець «Отримати усі наявні документи за весь період», якщо бажаєте завантажити всі дані. Потім натисніть кнопку «ОК». На екрані з'явиться повідомлення, Мал. 10:

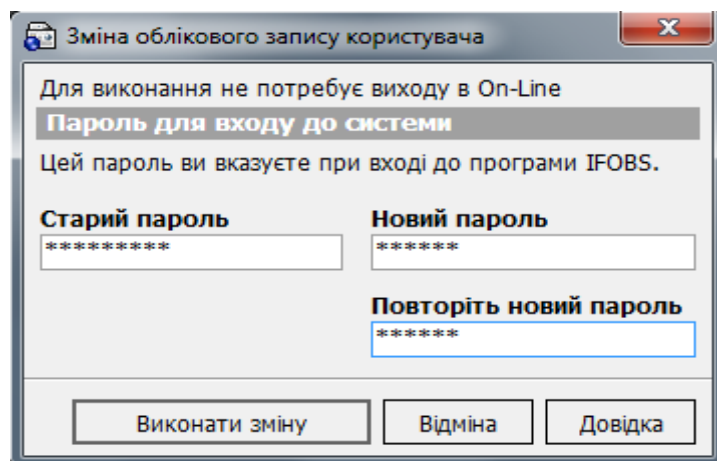


Мал. 10.

2.6. Натисніть «ОК», при цьому відкриється форма зміни пароля для входу в систему, Мал. 11:

**Увага !!! При введенні паролів необхідно дотримуватися правил:**

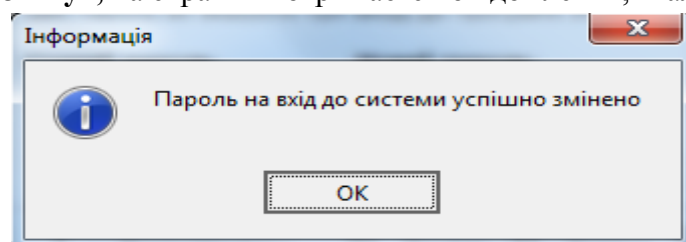
- англійська розкладка клавіатури і вимкнена клавіша "Caps Lock";
- Новий пароль повинен бути розміром не менше восьми (8) символів (максимально до 15), формуватися з латинських літер та службових символів (-, %, \*, ?, \_), цифр;
- не повинен повторювати попередній пароль.



Мал.11.

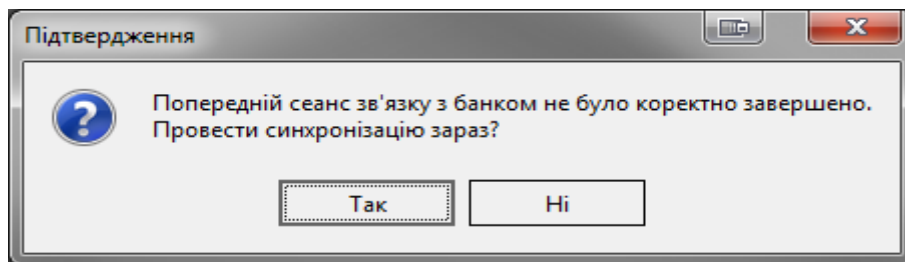
Введіть старий пароль на вхід в систему, новий пароль, та підтвердіть новий пароль.

2.7. Натисніть «Виконати зміну», на екрані ви отримаєте повідомлення, Мал.12:



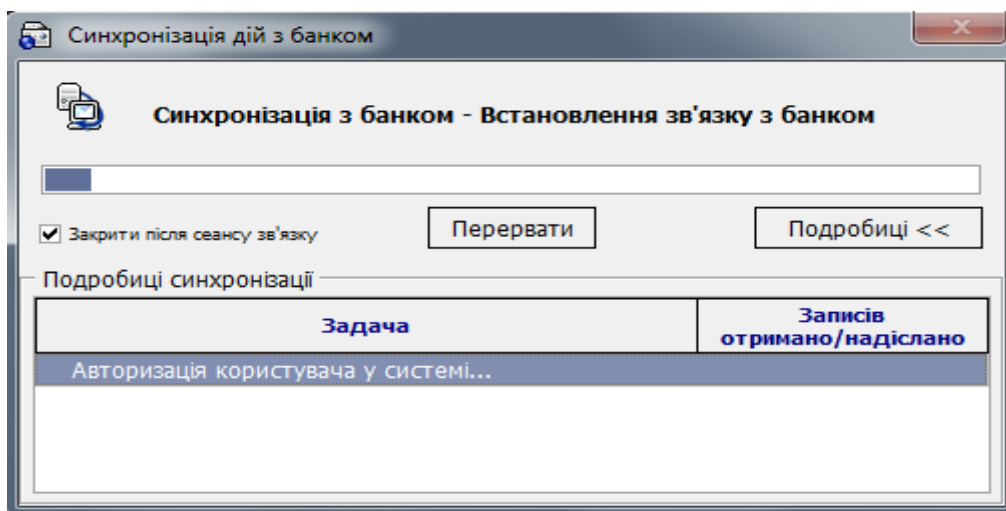
Мал.12.

2.8. Натисніть кнопку «ОК». На екрані з`явиться повідомлення, Мал. 13, натисніть кнопку «Так»:



Мал.13.

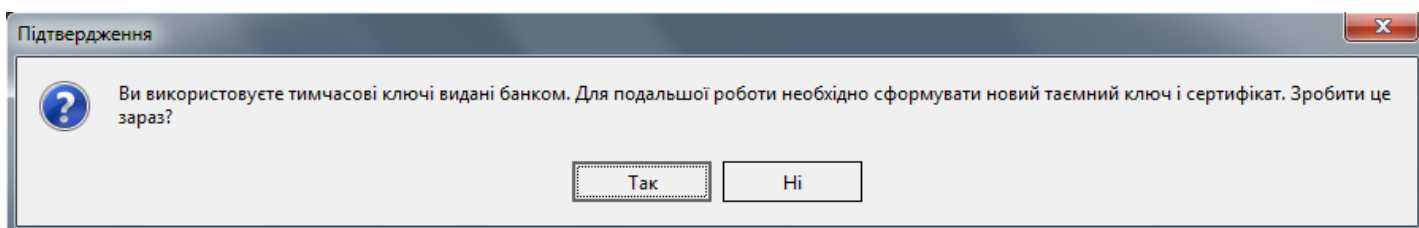
2.9. Натисніть кнопку «Так», розпочнеться синхронізація з Банком, Мал. 14.



Мал. 14.

### 3. Створення та відправка запиту на новий сертифікат та ключі

3.1. На наступному кроці при проведенні синхронізації з`явиться повідомлення, Мал. 14:



Мал.14.

При наявності Первинного Ключа ви маєте змогу увійти в систему. Однак для подальшої роботи із системою вам необхідно буде відправити запит у Банк на одержання Робочих Ключів та Сертифікатів.

3.2. Натисніть кнопку «ТАК» – активізується процес регенерації ключів і сертифікатів. Відкриється вікно «Генерація сертифікату» Мал. 15:

Мал.15. Генерація сертифікату

**Увага !!! При введенні паролів необхідно дотримуватися правил:**

- англійська розкладка клавіатури і вимкнена клавіша "Caps Lock";
- Новий пароль повинен бути розміром не менше восьми (8) символів (максимально до 15), формуватися з латинських літер та службових символів (-, %, \*, ?, \_), цифр;
- не повинен повторювати попередній пароль.

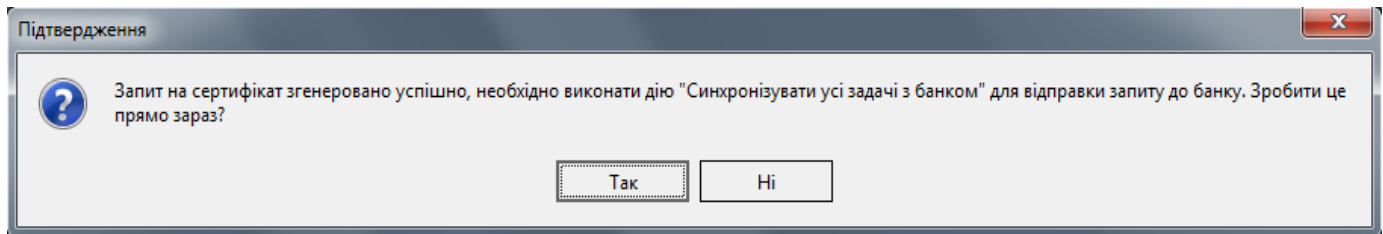
Опис полів форми «Генерація сертифіката»

Найменування поля	Вміст поля
Старий пароль	Вкажіть пароль на секретний ключ, який Вам видали в Банку
Новий пароль	Укажіть новий пароль на секретний ключ
Повторіть новий пароль	Повторіть введення нового пароля на секретний ключ
Далі йде ряд інформаційних полів, заповнених адміністратором при реєстрації Вашого облікового запису в системі «Клієнт Банк». Інформація буде використана системою для формування звіту про робочий сертифікат.	
Користувач	Ваш логін у системі «Клієнт Банк». Поле заборонене для редагування
Країна	Скорочене найменування країни (Україна) для коректного формування нового сертифіката. Поле заборонене для редагування
Місто	Місто, у якому зареєстрована організація
Організація	Найменування Вашої організації
Підрозділ	Підрозділ Вашої організації
Електронна адреса	Електронна адреса Вашої організації

**ПРИМІТКА.** Поля виділені червоним кольором – обов'язкові для заповнення.

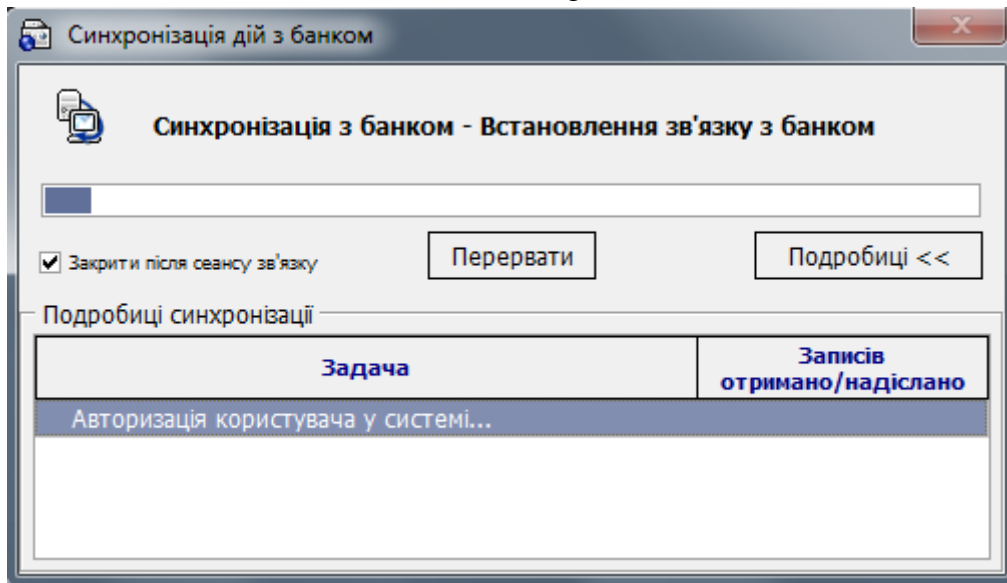
3.3. Для генерації запиту на сертифікат натисніть кнопку «Створити».

Система відправить у Банк запит на створення Робочого Сертифіката. Після успішної генерації на екран буде виведене повідомлення, Мал.16:



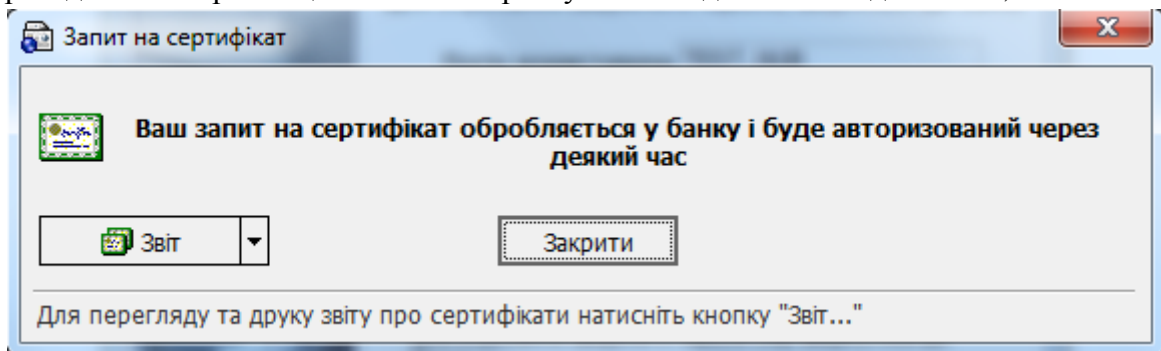
Мал.16.

3.4. Після натискання кнопки «Так» система почне синхронізацію даних, Мал. 17.



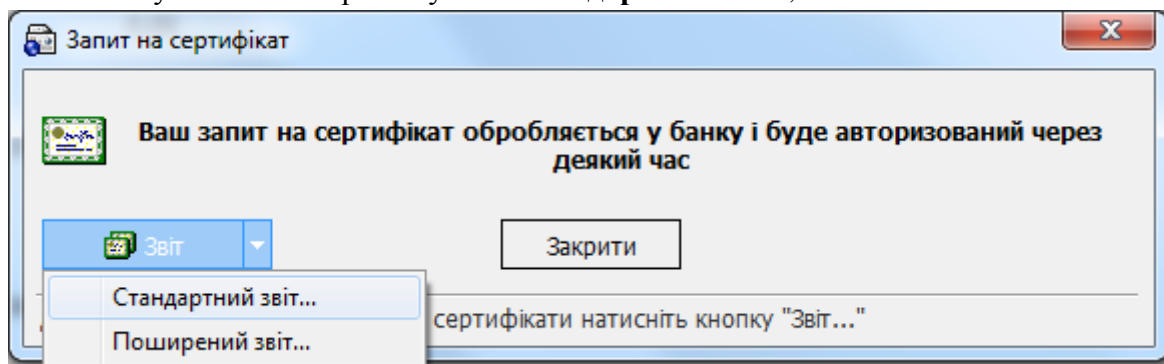
Мал.17.

3.5. При проведенні синхронізації з Банком користувачеві видається повідомлення, Мал.18:



Мал.18.

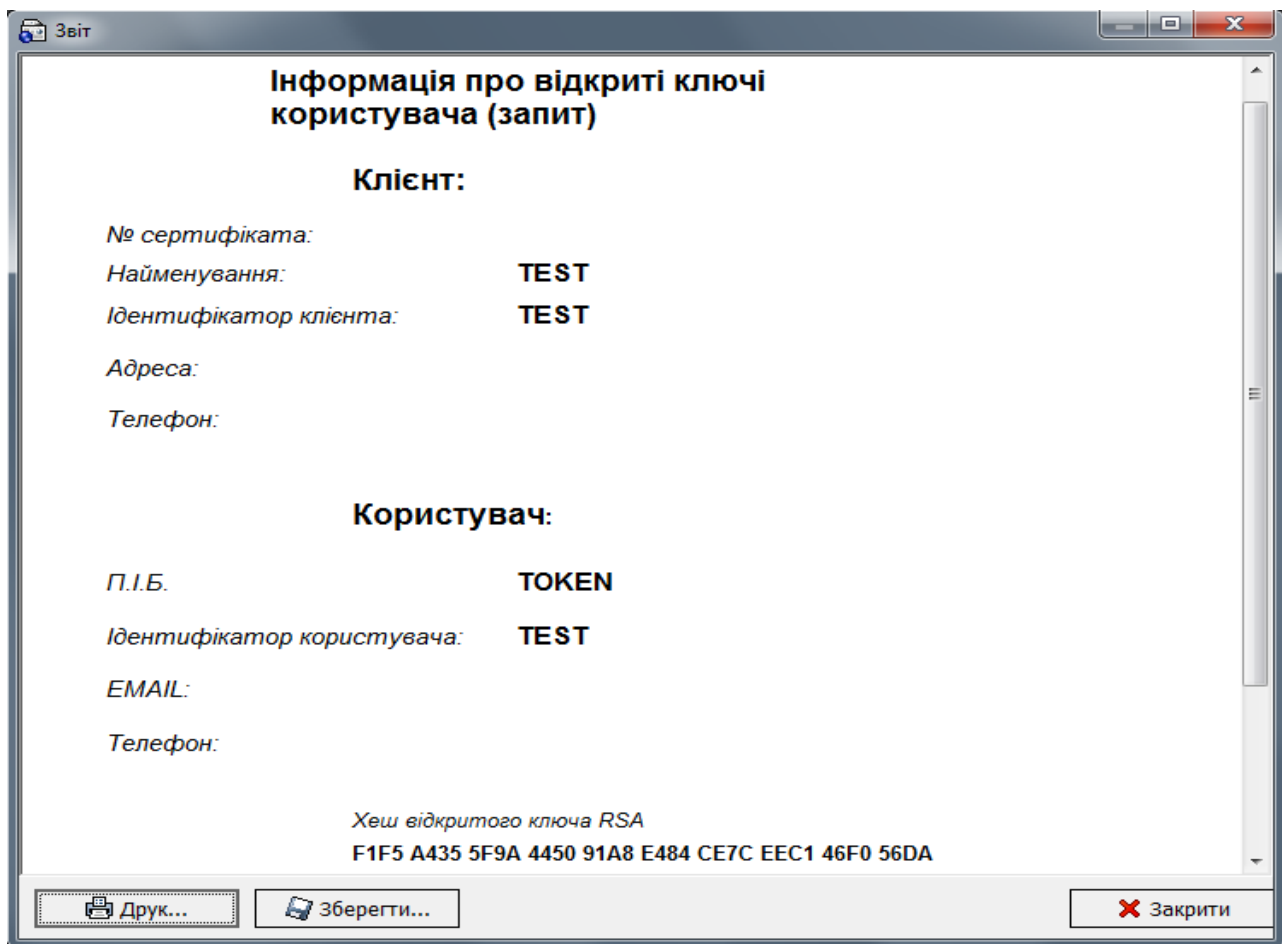
3.6. Натисніть кнопку «Звіт» і вибрати пункт «Стандартний звіт», Мал. 19:



Мал.19.

3.7. На екрані з'явиться наступне вікно, Мал. 20: Натисніть кнопку «Друк».





Мал.20.

Роздрукуйте в 2-х примірниках інформацію про відкриті ключі користувача (запит). Після роздрукування сертифіката відкритих ключів (запит) – натисніть кнопку «**Закрити**».

На роздрукованих примірниках заповніть наступні поля Адреса, Телефон клієнта, E-mail, телефон користувача, якщо інформація і них відсутня.

Засвідчіть належним підписом та печаткою відповідно до картки із зразками підписів та відбитка печатки, що знаходиться в Банку.

**3.8.** Оформлені паперові носії запиту надаються Клієнтом у відділення Банку, де обслуговується Клієнт. Один примірник з відміткою Банку повертається Клієнту.

**Увага !!! !!!** Для бистрої активації нового сертифікату, необхідно сканкопію сертифікату відкритого ключа с підписом і печаткою прислати на адресу:

[kb@bank-premium.com](mailto:kb@bank-premium.com),

Авторизація нових ключів Клієнта для роботи в системі «Клієнт-Банк» проводиться після звірки поданого запиту (сертифіката ключів).

#### 4. Прийом і запис нових сертифікатів та ключів

Якщо після створення і відправки в Банк запиту на новий сертифікат до моменту отримання нового сертифікату з Банку Ви не здійснювали вихід з програми, пропустіть наступний крок та перейдіть до пункту 4.2.

4.1. Якщо Ви здійснили вихід з програми, для прийому нових сертифікатів і ключів необхідно зайти в програму використовуючи форму «Реєстрація» (Мал. 21) з наступними даними:

**Увага !!!** При введенні Логіну та паролів має бути встановлена англійська розкладка клавіатури і вимкнена клавіша "Caps Lock".


Введіть Логін користувача в полі **Логін користувача**

Введіть свій **Пароль на вхід в систему** (вказіть новий пароль на вхід в систему що був заданий Вами в п.п. 2.6);

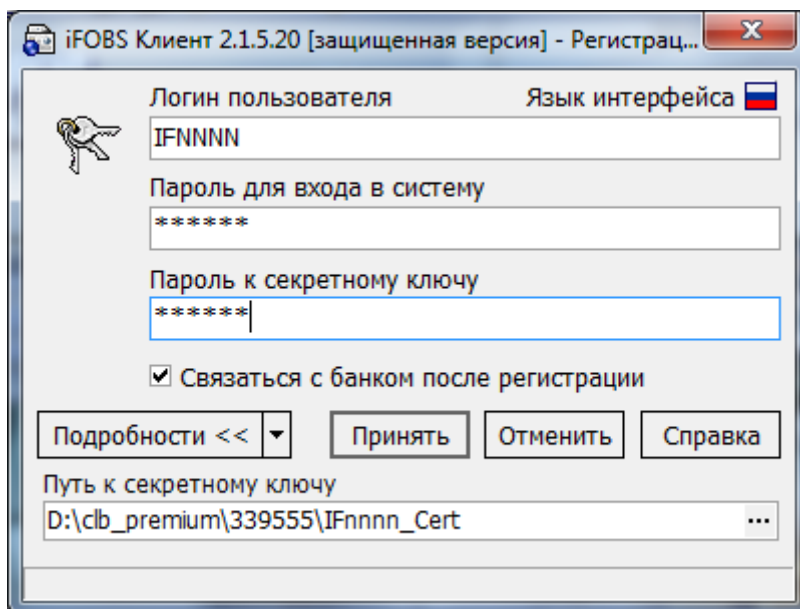
Введіть пароль до секретного ключа в полі **Пароль до секретного ключа (необхідно використовувати старий пароль до секретного ключа.** Оскільки новий пароль, заданий вами при

створенні запиту в п.п. 3.2, буде введений в дію лише після авторизації користувача і отримання ним нового сертифікату з Банку);

Встановіть прапорець (галочку) у квадраті «Зв'язатися з банком після реєстрації».

Вкажіть шлях до секретного ключа в полі **Шлях до секретного ключа**. За замовчуванням система вважає, що ключі зберігаються на дискеті й підставляє в дане поле значення «A:\». Якщо вказане поле не відкрито на екранній формі мал.21 – натисніть кн. «Подробиці». При необхідності змініть шлях до зовнішнього носія інформації, вказавши шлях в ручну або за допомогою кнопки  для вибору зовнішнього пристрою;

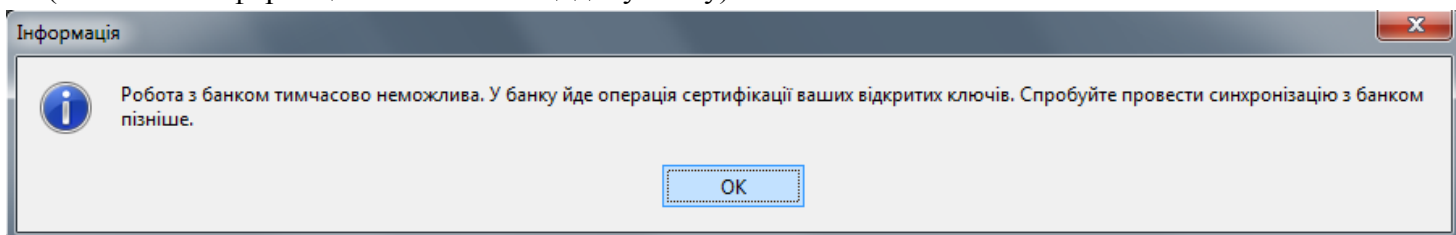
**Увага !!! Шлях необхідно вибрати той самий що був вказаний Вами при створенні запиту на сертифікат та ключі.**



Мал. 21

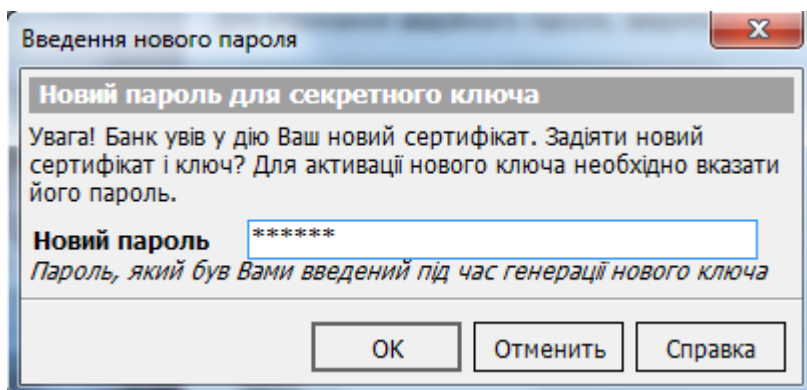
4.2. Для прийому нових сертифікатів і ключів необхідно натиснути кнопку «Синхронізувати усі дії з банком».

4.3. У випадку якщо Ваш запит на генерацію нового Сертифіката ще не був оброблений Банком, система видає повідомлення, Мал.22. У цьому випадку необхідно зателефонувати до Адміністратора захисту інформації Банку проханням прискорити авторизацію сертифікату (контактна інформація вказана в кінці документу).



Мал.22

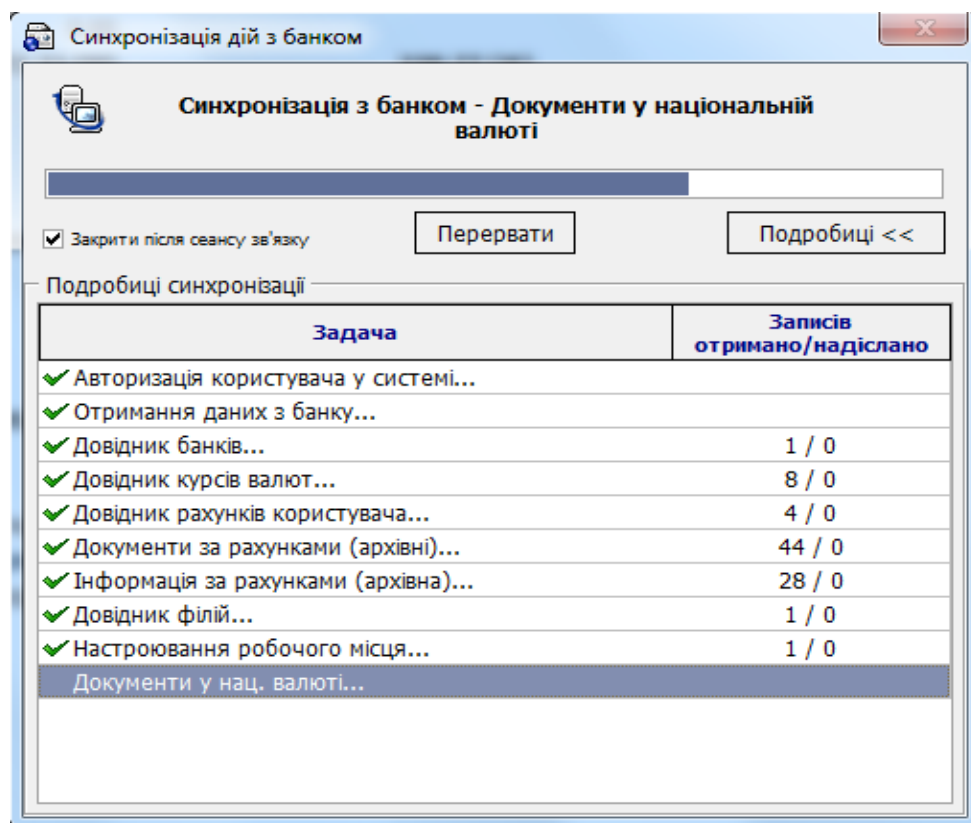
4.4. Якщо Ваш запит на генерацію нового сертифіката був оброблений Банком, система видає повідомлення, Мал. 23:



Мал.23.

Вкажіть новий пароль до секретного ключа що був заданий Вами при створенні запиту в п.п.3.2, для підтвердження того, що Ключ отримуєте саме Ви. Натисніть «ОК».

4.5. При успішній активації нового сертифіката й ключа, процес синхронізації з банком продовжиться, і на робоче місце користувача завантажиться з Банку основна інформація для роботи із системою, Мал. 24.



Мал. 24.

### **Увага !!!**

*Первинна синхронізація може зайняти кілька хвилин – швидкість залежить від способу зв'язку з Банком, потужності каналу зв'язку й розміру пакетів даних. Якщо ви перервете синхронізацію натисканням кнопки «Перервати», система «відновить» стан даних у локальній БД до стану на момент початку синхронізації.*

Система «Клієнт-Банк» готова до роботи.

## **3. Контактна інформація**

Адміністратор системи Клієнт-Банк (звертатись з питань встановлення, налаштування системи)

E-mail: [kb@bank-premium.com](mailto:kb@bank-premium.com)

Телефон: +38 (044) 391-7771, 390-5433.